

# Manual d'acollida nous professionals

Gener 2015



## 1. Benvinguda

Benvolgut/da,

Em complau donar-li la més cordial benvinguda en nom de Gestió Pius Hospital de Valls, SAM en el moment de la seva incorporació professional a la nostra institució.

Considerant l'objectiu primordial pel qual treballa la nostra entitat, l'atenció a les persones, oferint serveis de salut i socials, estem convençuts que vostè aportarà valor afegit i ajudarà a l'acompliment d'aquest objectiu.

A partir de la missió, de la visió i dels valors que incorporem a Gestió Pius Hospital de Valls SAM, intentem que els nostres serveis cobreixin les necessitats i les expectatives dels ciutadans amb la màxima qualitat i seguretat possibles.

El document que li lliurem en aquest moment és, per a facilitar-li al màxim la seva integració amb els nostres equips de professionals i, tanmateix, per a que pugui conèixer millor la nostra organització. És un complement a l'acollida que li dispensa el seu responsable immediat.

Des de la direcció ens posem a la seva disposició i li desitgem els millors èxits professionals entre nosaltres.

Dr. Joaquim Pellejà Pellejà  
Gerent  
Pius Hospital de Valls, SAM

## 1. Benvinguda (II)

### Missió

Donar serveis de salut i socials a la població de l'Alt Camp i de la Conca de Barberà, en un model orientat al ciutadà, oferint proximitat, qualitat, competència professional i eficiència.

### Visió

Assolir l'excel·lència en un model sostenible d'atenció integral i integrat, per millorar la salut i l'autonomia del ciutadà.

### Valors

Professionalitat, amb competència i responsabilitat.  
Respecte, envers les persones i l'entorn  
compromís  
Confiança, sent coherents i generant seguretat  
Innovació, millora i desenvolupament amb adaptació i creativitat  
Implicació, compromís, participació i treball en equip

## 2. Identificació del Pius Hospital de Valls

El Pius Hospital de Valls és una Institució que recull la herència dels hospitals existents a la ciutat de Valls, amb arrels del segle XI.

En els seus actuals edificis (Hospital d'Aguts, Centre Sociosanitari i Residència Alt Camp) es donen serveis assistencials, sociosanitaris i socials.



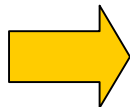
### 3. Situació



Població àrea de referència: 66.447habitants  
(Dades de l'any 2012)

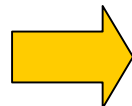
## 4. Recursos estructurals

Hospital d'Aguts



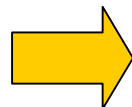
48 Llits d'hospitalització d'aguts  
4 Llits unitat d'acollida  
10 Llits d'hospitalització a domicili (HADO)  
8 Llits d'unitat geriàtrica d'aguts (UGA)  
11 Nius  
18 UCSI/hospital d dia  
15 Boxs d'urgències  
3 Curtes estades  
5 Butaques  
35 CCEE  
3 Quiròfans  
1 Sala de parts

Centre sociosanitari



32 llits  
10 places d'Hospital de Dia Rehabilitador  
PADES  
UFISS

Residència Alt Camp



136 llits  
25 places d'Hospital de Dia Psicogeriàtric

## 5. Cartera de serveis

### Cartera de serveis I



#### Medicina Interna i especialitats

- Medicina Interna
- Hematologia
- Neurologia
- Cardiologia
- Digestiu i Hepatologia
- Nefrologia
- Reumatologia
- Malalties Sistèmiques
- Endocrinologia
- Malalties Infeccioses

#### Unitat d'Hemodiàlisi

#### Al·lèrgologia

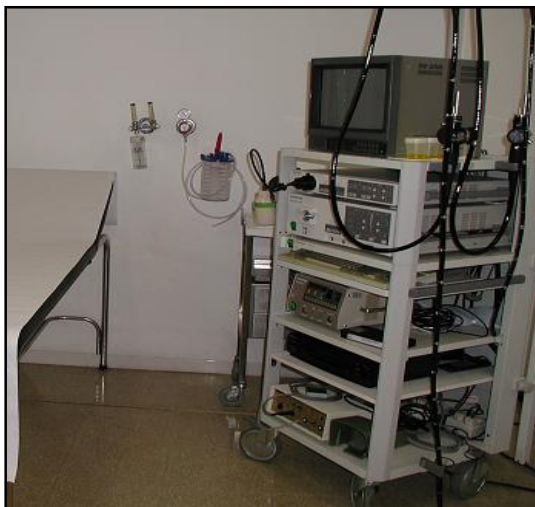
#### Cirurgia Ortopèdica i Traumatologia

#### Cirurgia i Especialitats Quirúrgiques

- Cirurgia General i de l'aparell Digestiu
- Urologia
- Oftalmologia i Optometria
- Otorinolaringologia
- Dermatologia

## 5. Cartera de serveis II

### Cartera de serveis II



#### Ginecologia i Obstetrícia

- Programa d'Atenció a la Salut Sexual i Reproductiva
- Ecografia alta resolució estètica

#### Servei de Pediatria

- Pediatria General i especialitats pediàtriques

#### Anestesiologia, Reanimació i Clínica del Dolor

#### Medicina Física i Rehabilitació

- Rehabilitació hospitalària, ambulatoria i domiciliària
- Unitat de Patologia del Llenguatge

#### Diagnòstic per la Imatge

- Radiologia convencional, contrastada i intervencionista
- Mamografia
- Ecografia i ecografia doppler
- Tomografia Axial Computeritzada (TAC)

#### Servei d'Urgències i Atenció Continuada

#### Servei d'Anatomia Patològica

#### Farmàcia Hospitalària



## 5. Cartera de serveis III

### Cartera de serveis III



Laboratori Anàlisis Clíniques

Medicina de l'Esport

Psicologia

Programes específics:

- Unitat de Diagnòstic Ràpid de Medicina Interna
- Unitat de Diagnòstic Ràpid de Mama
- Hospital de Dia
- Cirurgia Major Ambulatòria
- Cirurgia Menor Ambulatòria

Salut Laboral

Treball Social

Geriatría i Atenció Sociosanitària

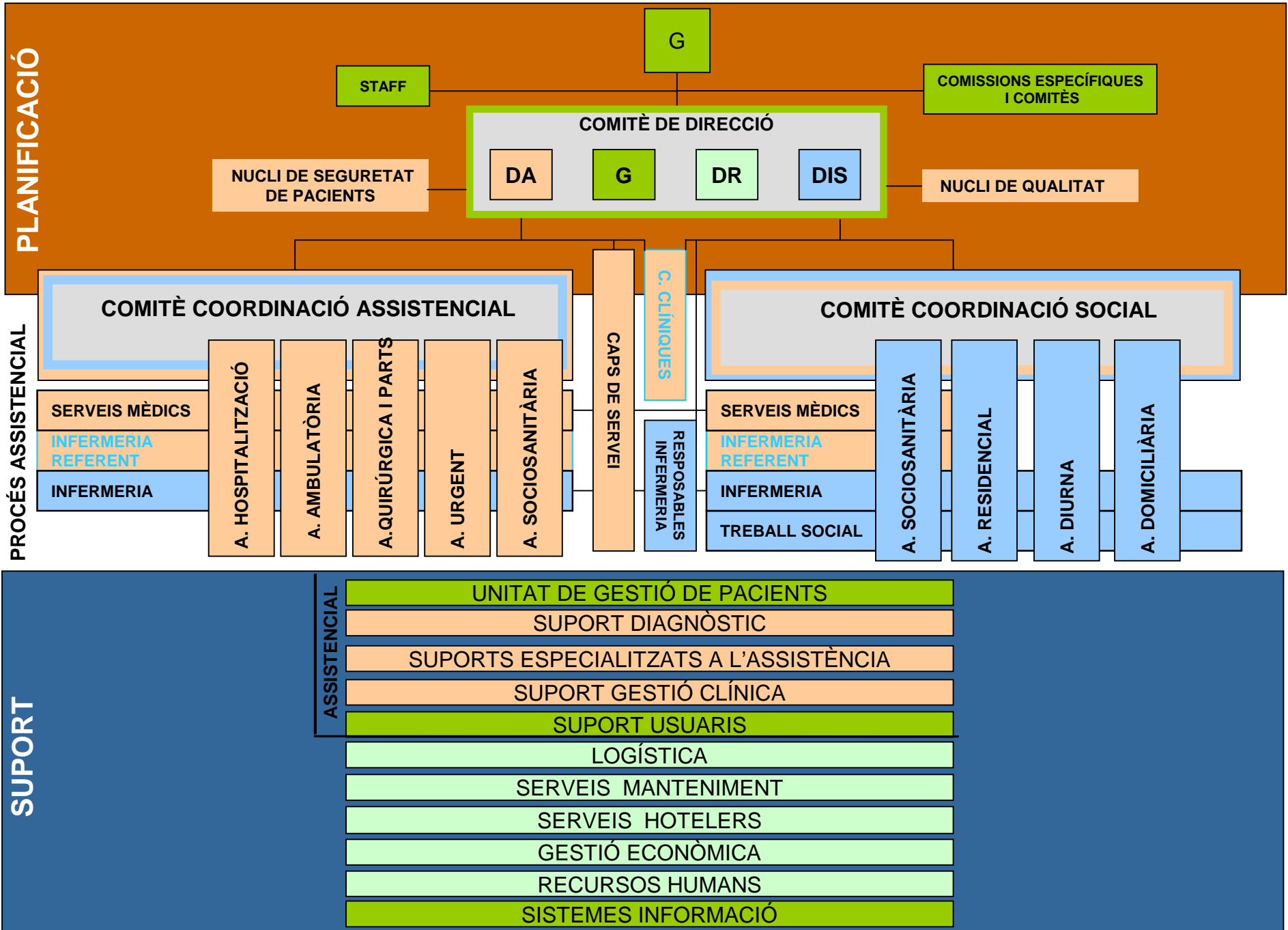
- Convalescència
- Cures Pal·liatives
- Llarga Estada
- PADES
- UFISS
- Hospital de dia Rehabilitador
- Hospital de dia de Psicogeriatría
- Residència Geriàtrica

## 6. Recursos Humans (31.12.2014)

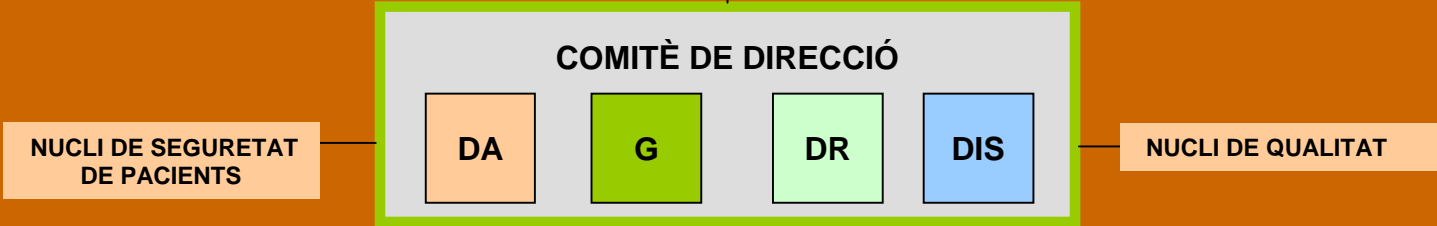
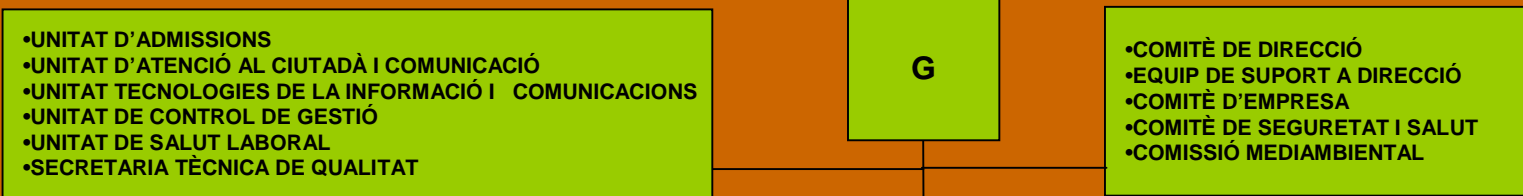
	Núm. persones	(PPE) Jornades equivalents complettes
Facultatius	101	82,30
Diplomats grau mig	181	148,70
Auxiliars d'infermeria	116	96,16
Tècnics especialistes	33	28,78
Cuidadors/As.Sanitaris	63	46,85
Administració	55	50,78
Oficis i Serveis	9	8,87
Direcció	4	4
<b>Total</b>	<b>562</b>	<b>466,44</b>

## 7. Organigrames

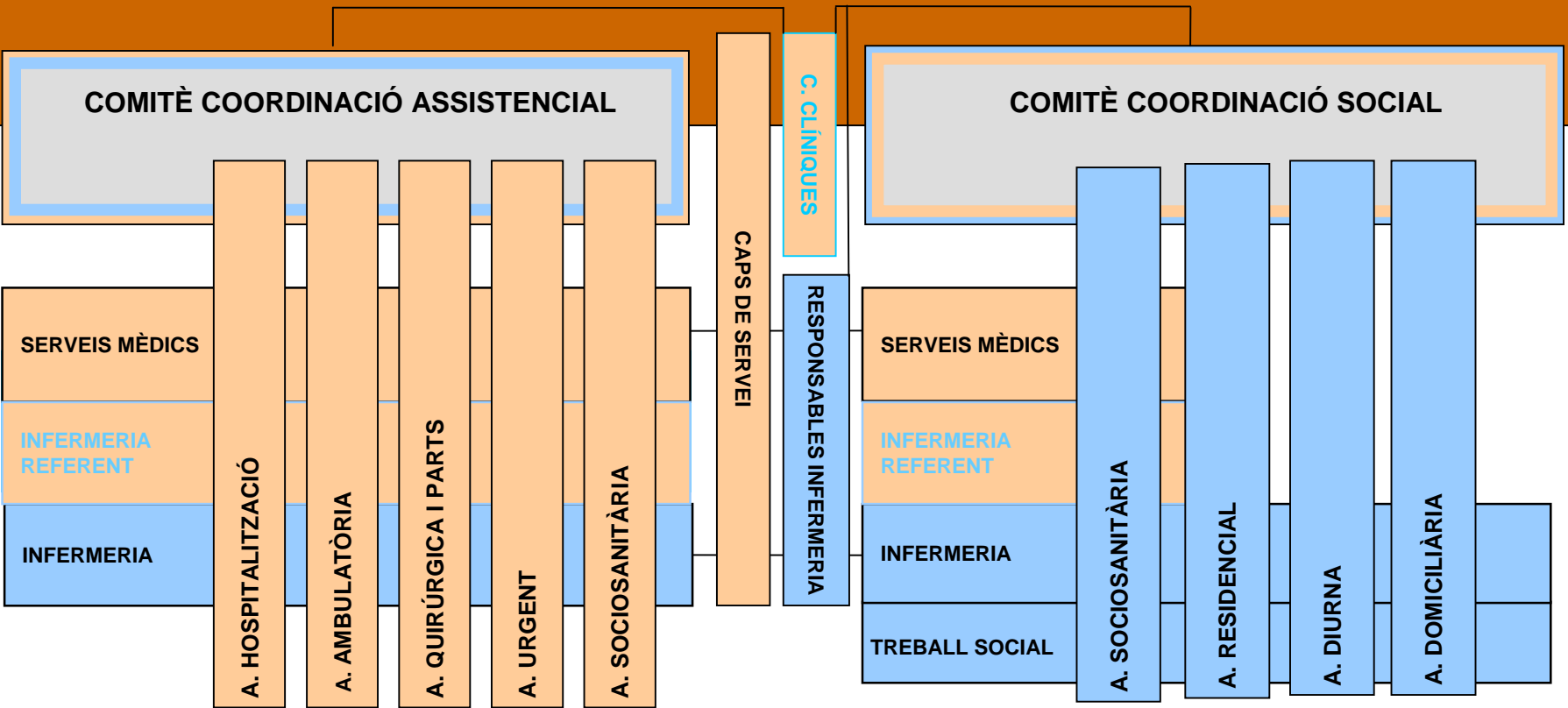
- ✓ ESTRUCTURA ORGANITZATIVA (2)
- ✓ GERÈNCIA
- ✓ DIRECCIÓ DE RECURSOS
- ✓ DIRECCIÓ ASSISTENCIAL (2)
- ✓ DIRECCIÓ D'INFERMERIA I SOCIAL

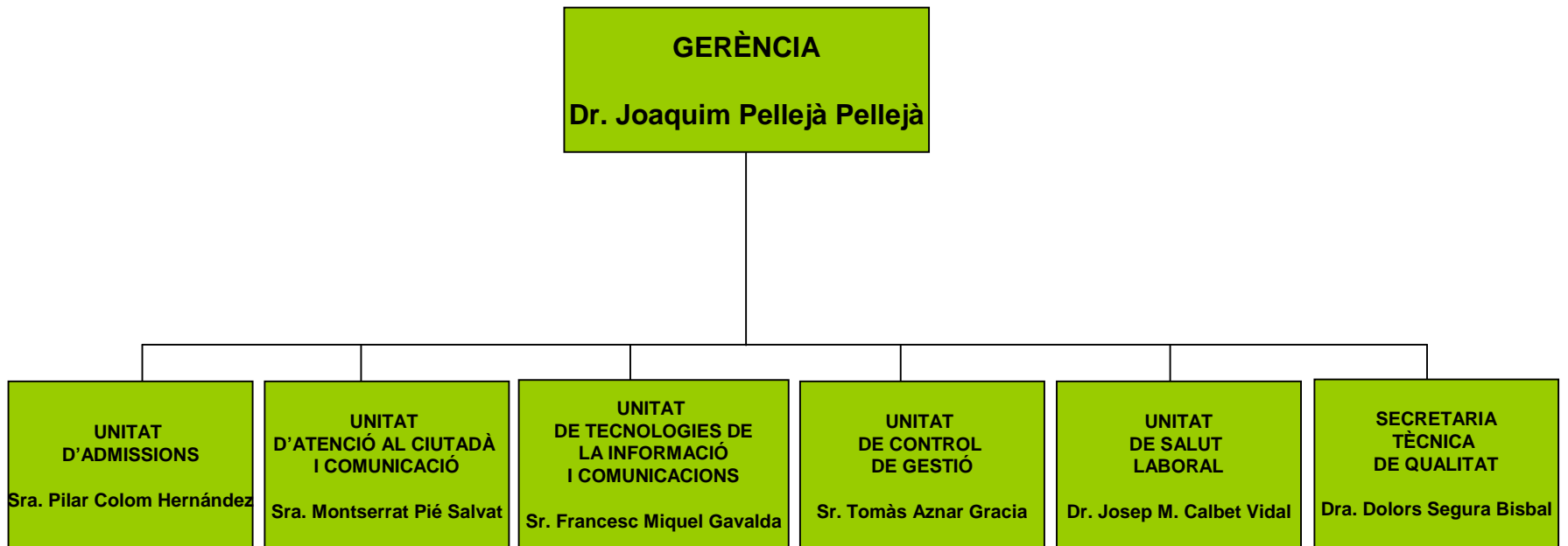


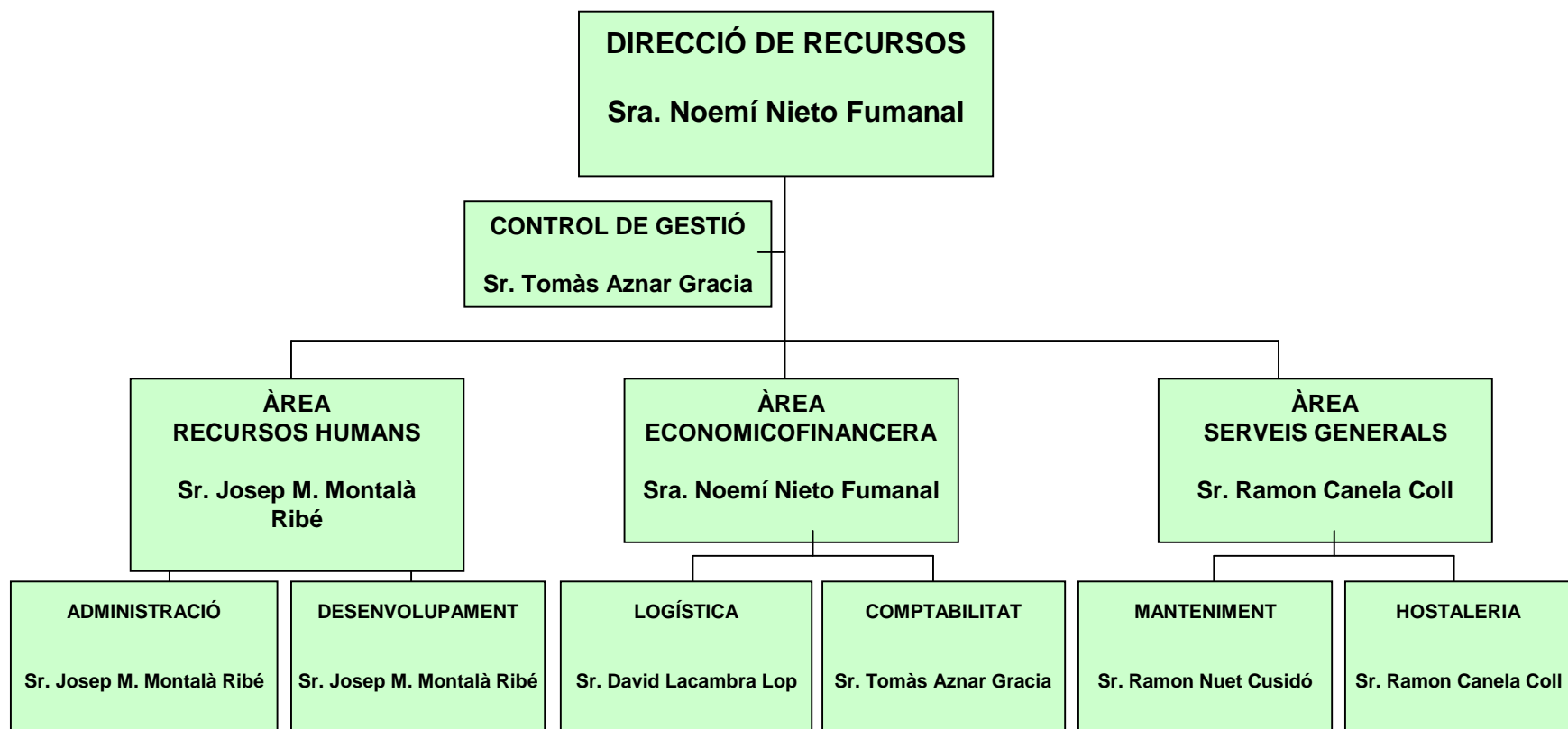
**PLANIFICACIÓ**

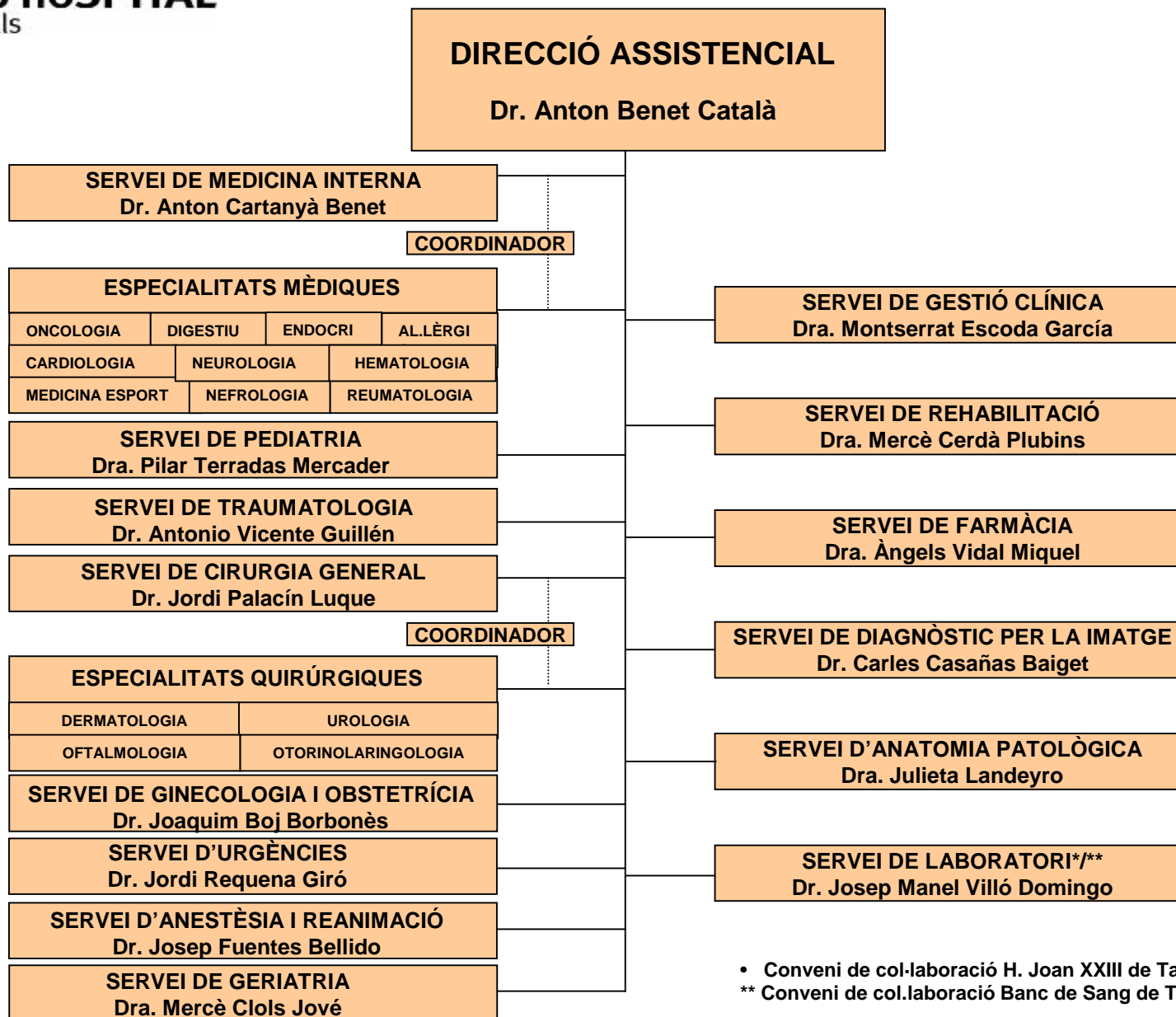


**PROCÉS ASSISTENCIAL**



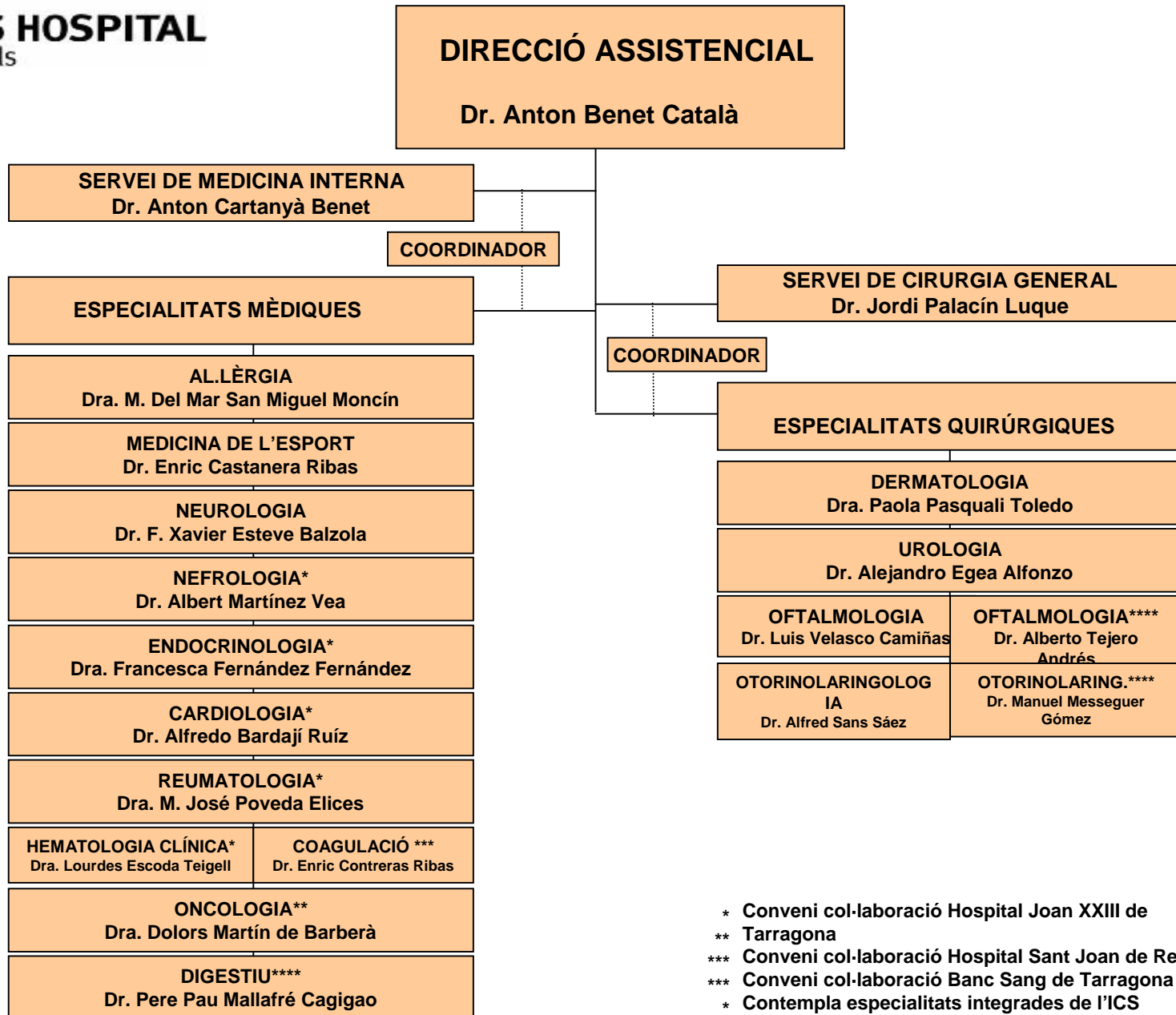




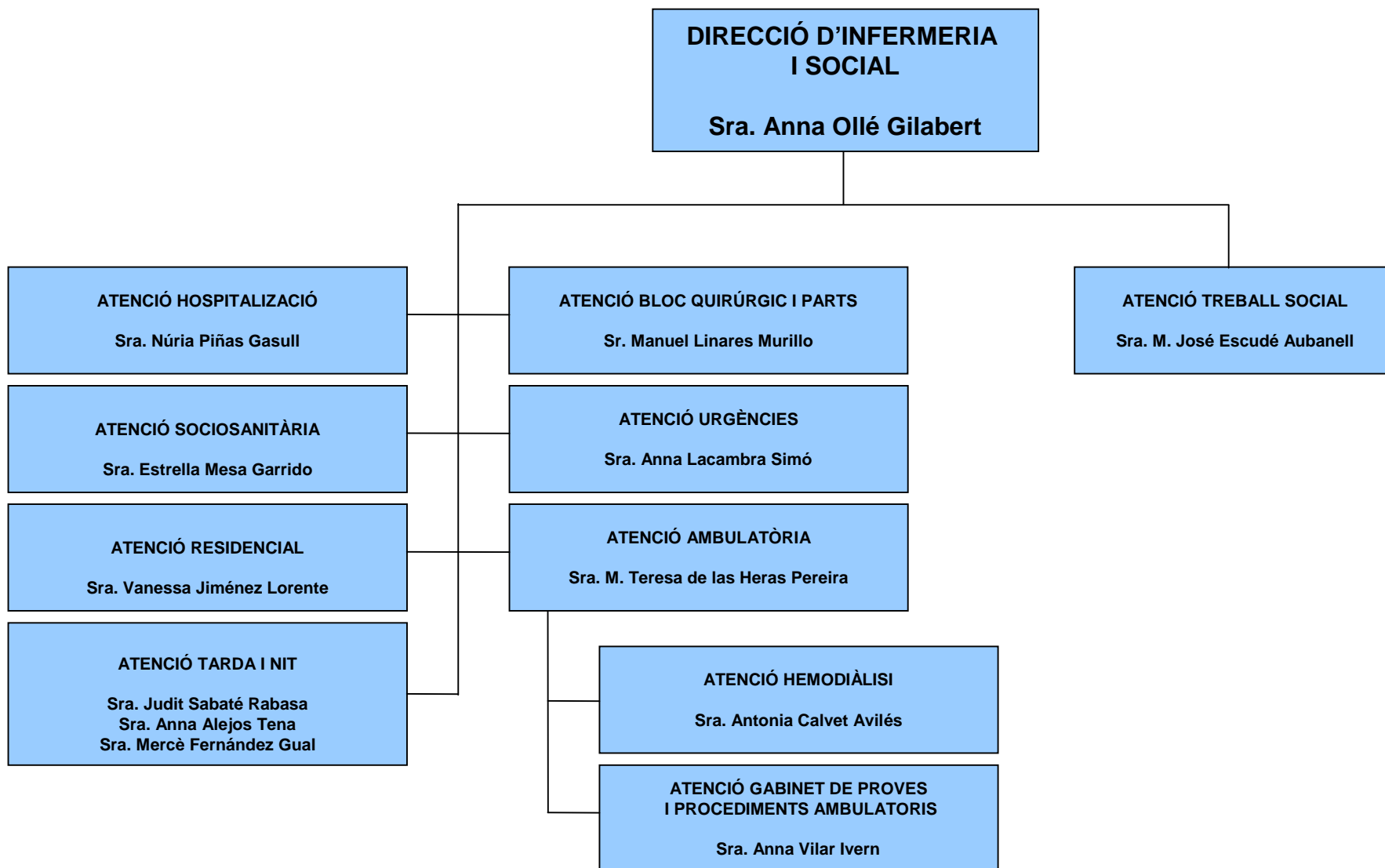


- Conveni de col·laboració H. Joan XXIII de Tarragona
- \*\* Conveni de col·laboració Banc de Sang de Tarragona

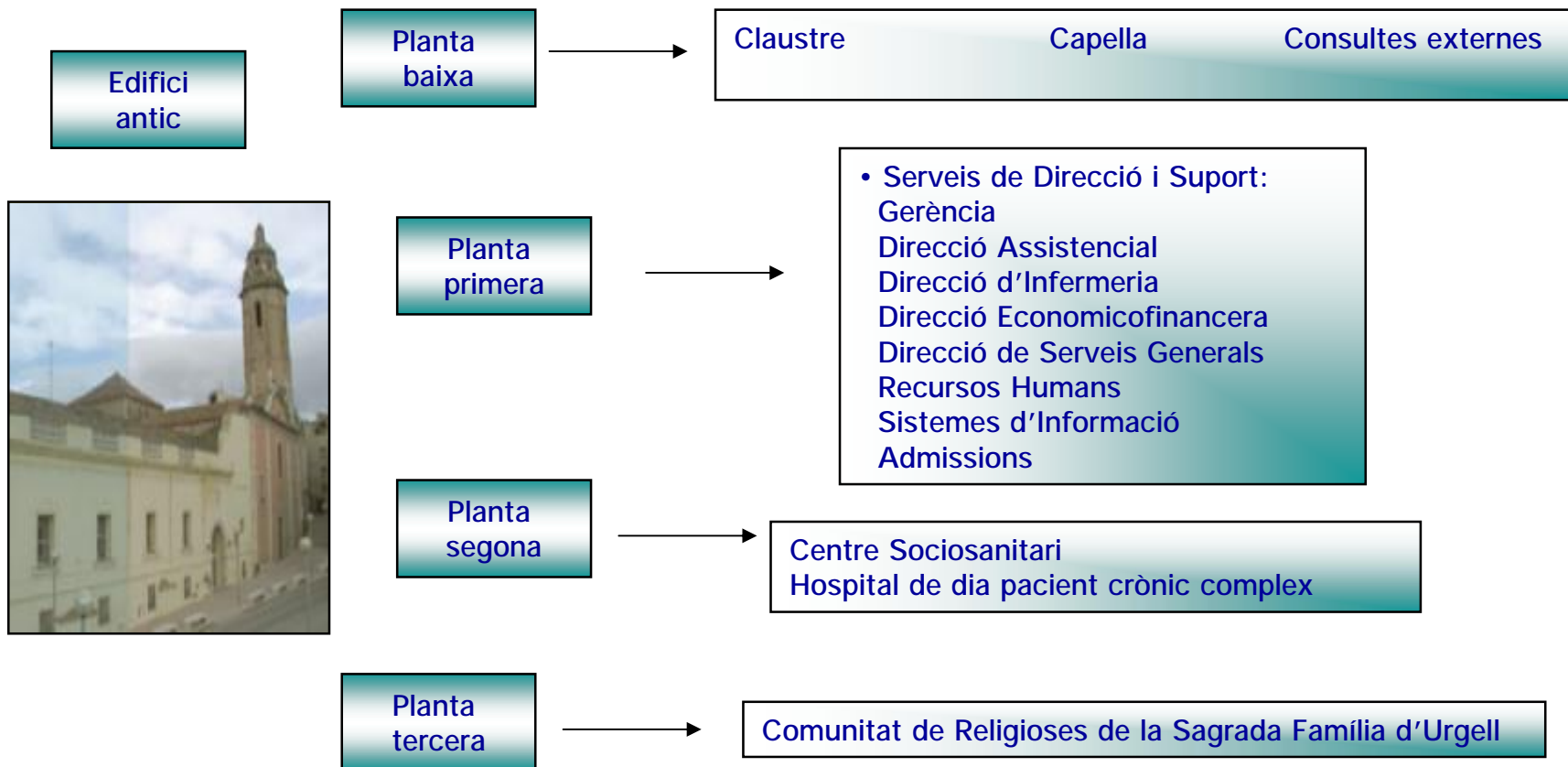




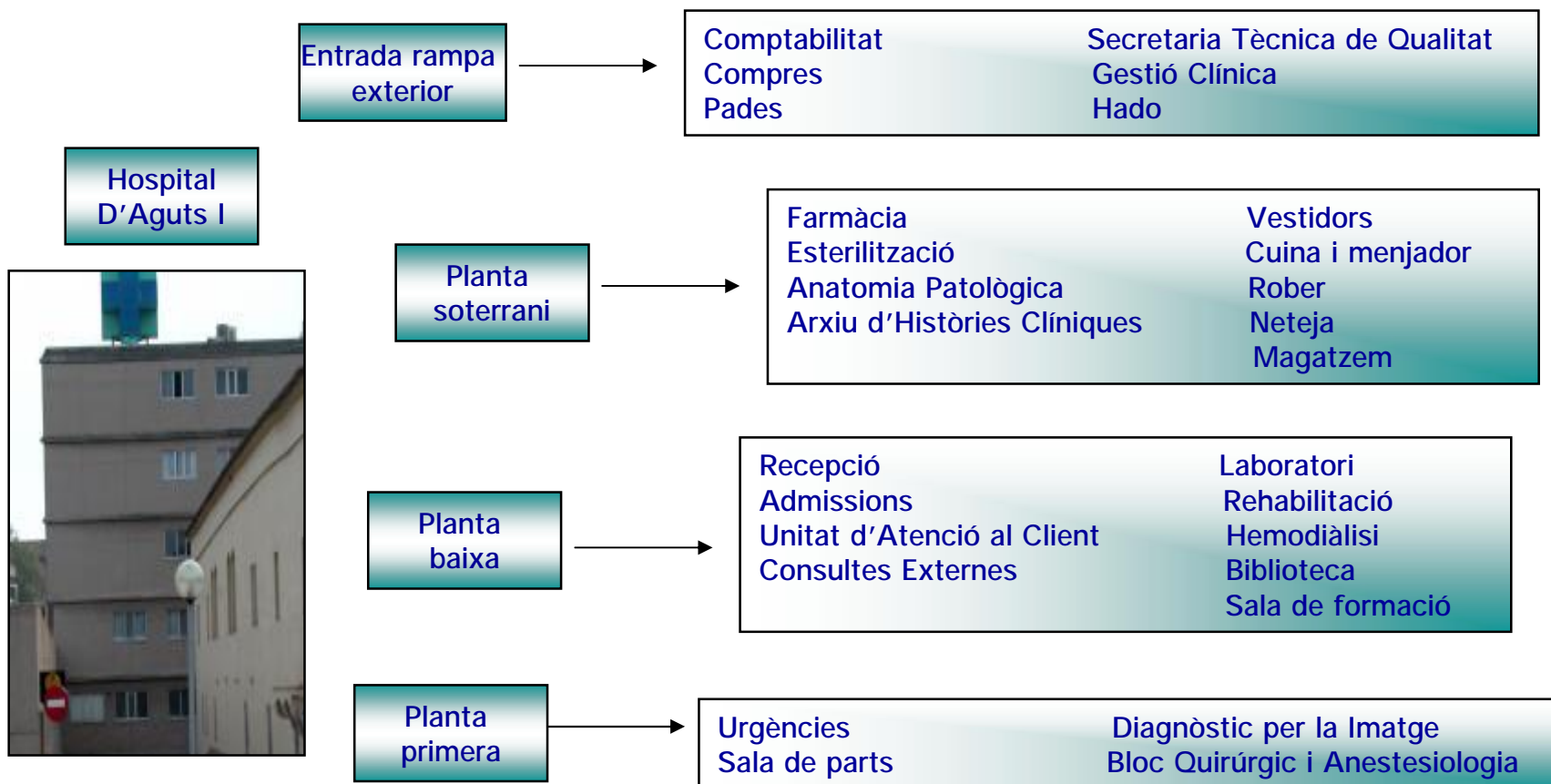
- \* Conveni col·laboració Hospital Joan XXIII de Tarragona
- \*\* Conveni col·laboració Hospital Sant Joan de Reus
- \*\*\* Conveni col·laboració Banc Sang de Tarragona
- \* Contempla especialitats integrades de l'ICS



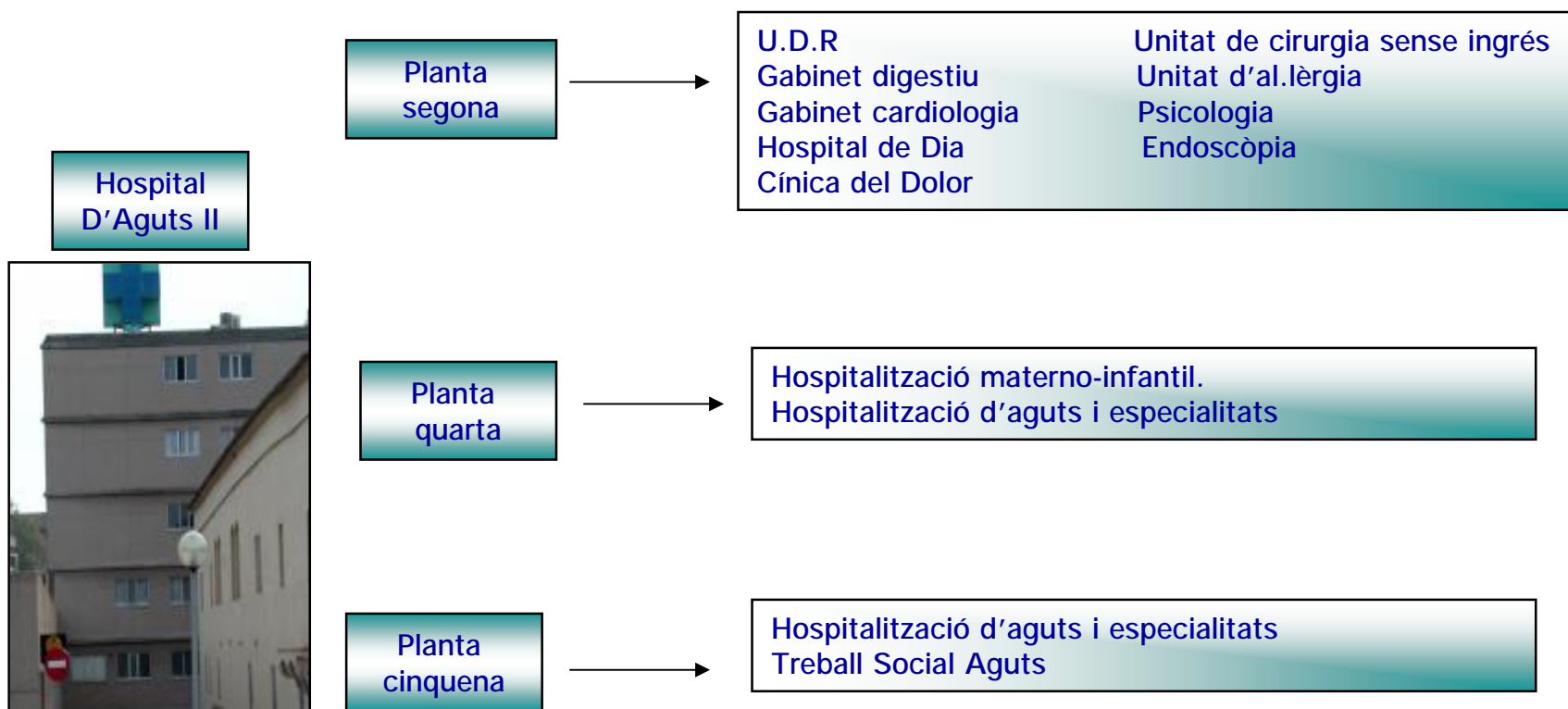
## 8. Estructura física i de serveis



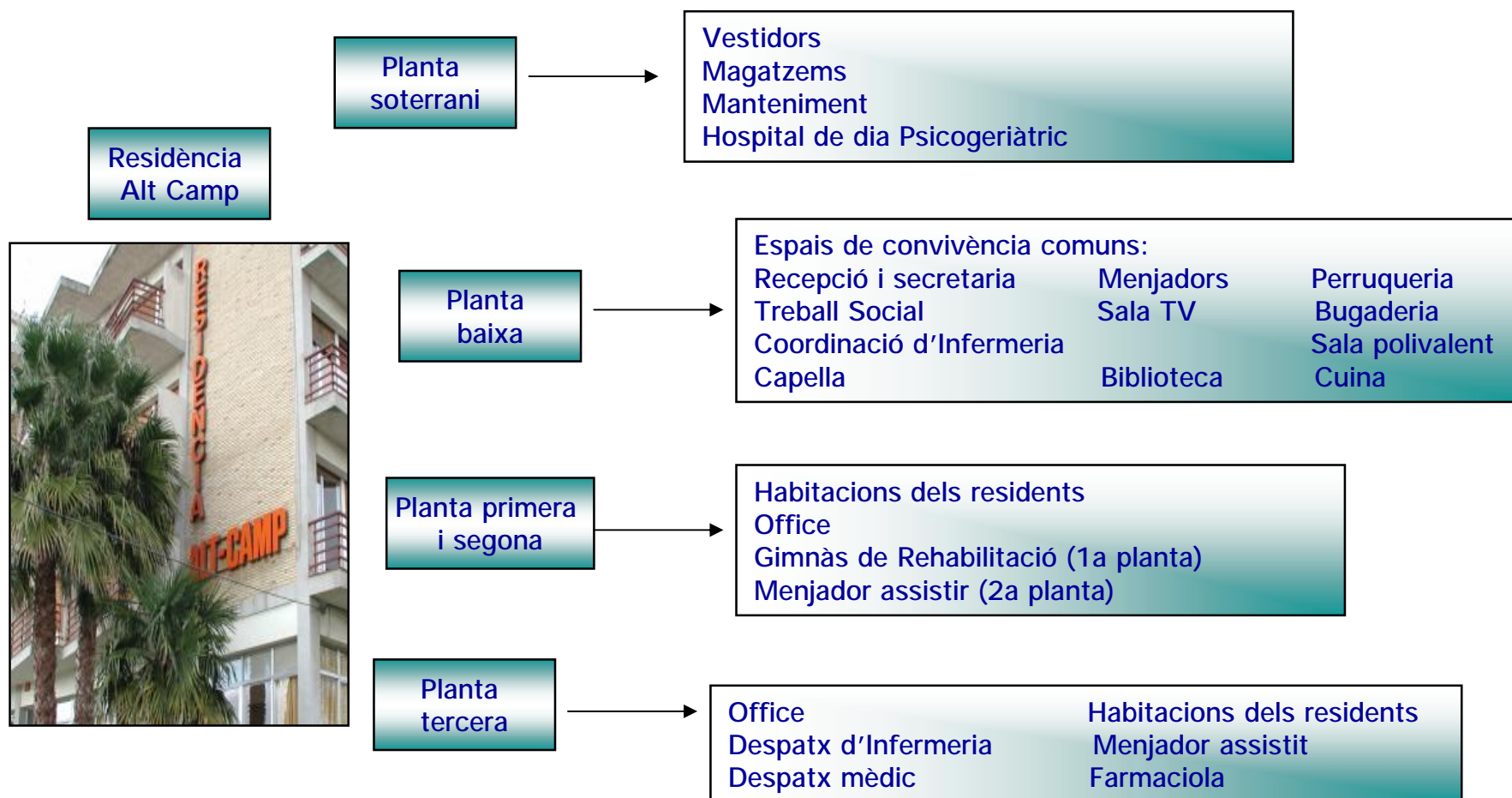
## 8. Estructura física i de serveis (II)



## 8. Estructura física i de serveis (III)



## 8. Estructura física i de serveis (IV)

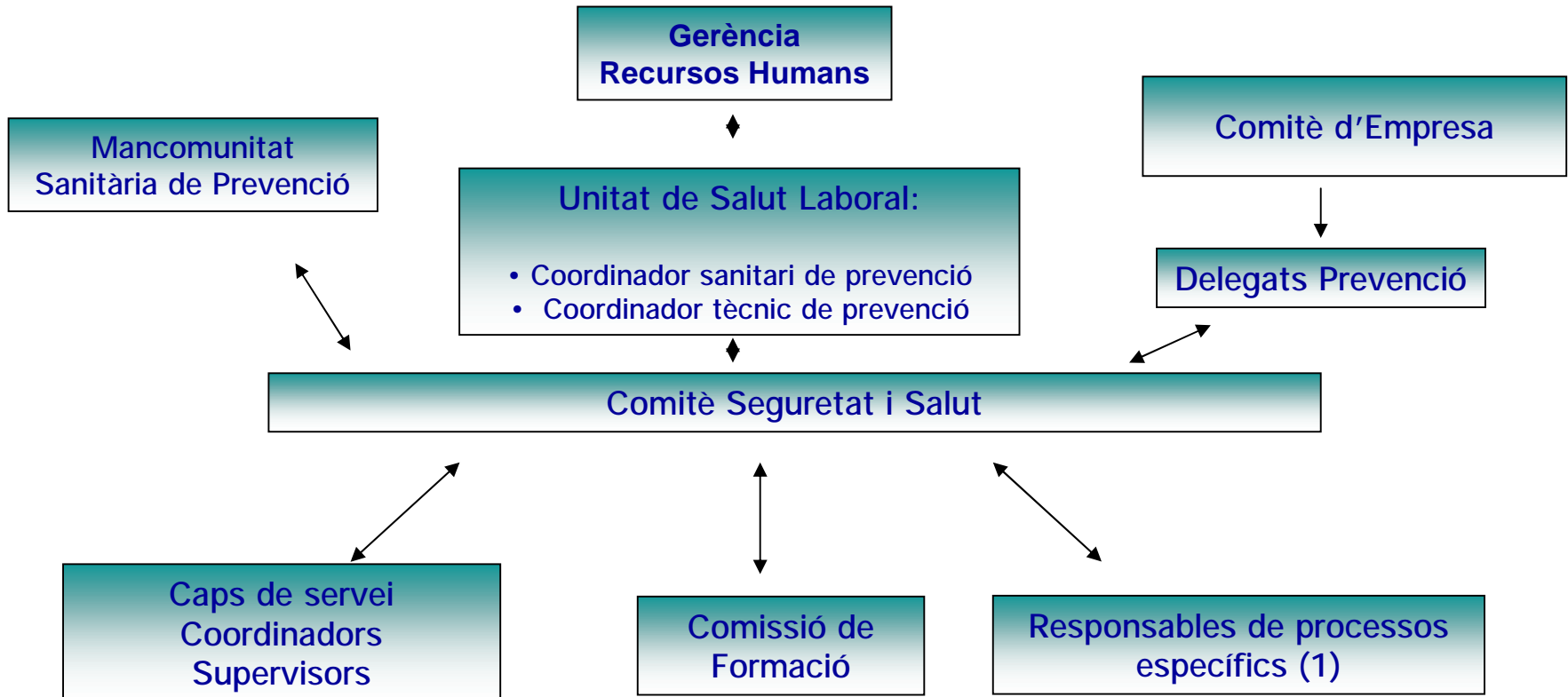


## 9. Obligacions del treballador

- 1.- Normes contractuals establertes en el Conveni d'aplicació.
- 2.- Informació i compromís de l'empleat.
- 3.- Normes de prevenció de Riscos Laborals.
- 4.- Manual de bones pràctiques.
- 5.- Codi ètic.
- 6.- Reglament de règim intern.

## 10. Sistema de gestió de la prevenció de riscos laborals

### Diagrama d'Organització en Prevenció de Riscos Laborals



(1) Servei Protecció Radiològica / Responsable Protecció RX



## 10. Sistema de gestió de la prevenció de riscos laborals (II)

Des de Recursos humans i al moment de la contractació es lliurarà a cada treballador una cita prèvia a la Unitat de Salut Laboral

La necessitat d'acudir cadascú a la Unitat de Salut Laboral a l'hora de la incorporació al lloc de treball té per objectius:

- 1) Rebre la informació (avaluació de riscos) i formació preventiva necessàries en relació al seu lloc de treball per evitar i detectar potencials danys per a la salut i en conseqüència poder exercir el seu *principi d'autoprotecció*.
- 2) Rebre vigilància de la salut (exàmens de salut) per detectar aquells perills que per la naturalesa del risc i les característiques individuals puguin produir alteracions abans de que hom les pugui percebre sobre si mateix.

Aquests exàmens tenen les següents característiques fonamentals:

Són confidencials. No podran ser mai utilitzats individualment sense el seu consentiment.

Són pel benefici de la seva salut i la de tercers. Però si de l'examen se'n poguessin obtenir resultats contraris als seus interessos professionals, això quedaria assenyalat en el moment de la visita, abans de la seva realització.

Són específics segons els riscos laborals als que estigui exposat.

## 11. Pla d'emergència: consignes d'actuació

### Mesures de Prevenció

- Abans d'absentar-nos del lloc de treball el deixarem perfectament endreçat i en finalitzar la jornada laboral haurem de desconnectar els interruptors de les llums i totes les màquines elèctriques, especialment d'ordinadors i aparells de climatització.
- No atansarem mai materials i productes fàcilment inflamables als aparells de calefacció ni a altres fonts de calor.
- Les àrees de circulació han d'estar lliures de qualsevol element. No s'ha d'impedir l'accés a les portes de les sortides d'emergència ni als mitjans d'extinció: extintors i mànegues.
- Les portes tallafocs mai s'han de travar amb falques o altres objectes en el seu recorregut de tancament. Aquestes portes estaran sempre tancades sense clau, o subjectades per electroimants connectats al sistema de detecció d'incendis.
- No es connectarà més d'un aparell al mateix endoll sense consultar al responsable de manteniment.
- Tothom comunicarà immediatament al seu responsable, l'existència de material aliè al lloc de treball i del qual se'n desconeixi el contingut, la seva procedència i la utilització.

## 11. Pla d'emergència: consignes d'actuació (II)

En cas  
d'evacuació (I)

Es seguiran les instruccions que es donin per megafonia.

En abandonar l'estança es deixarà tancada la porta.

Abans d'abandonar l'estança, si així s'indica, es mullarà amb aigua el mocador o tovallola per cobrir-se el nas en el supòsit de creuar una zona amb fum.

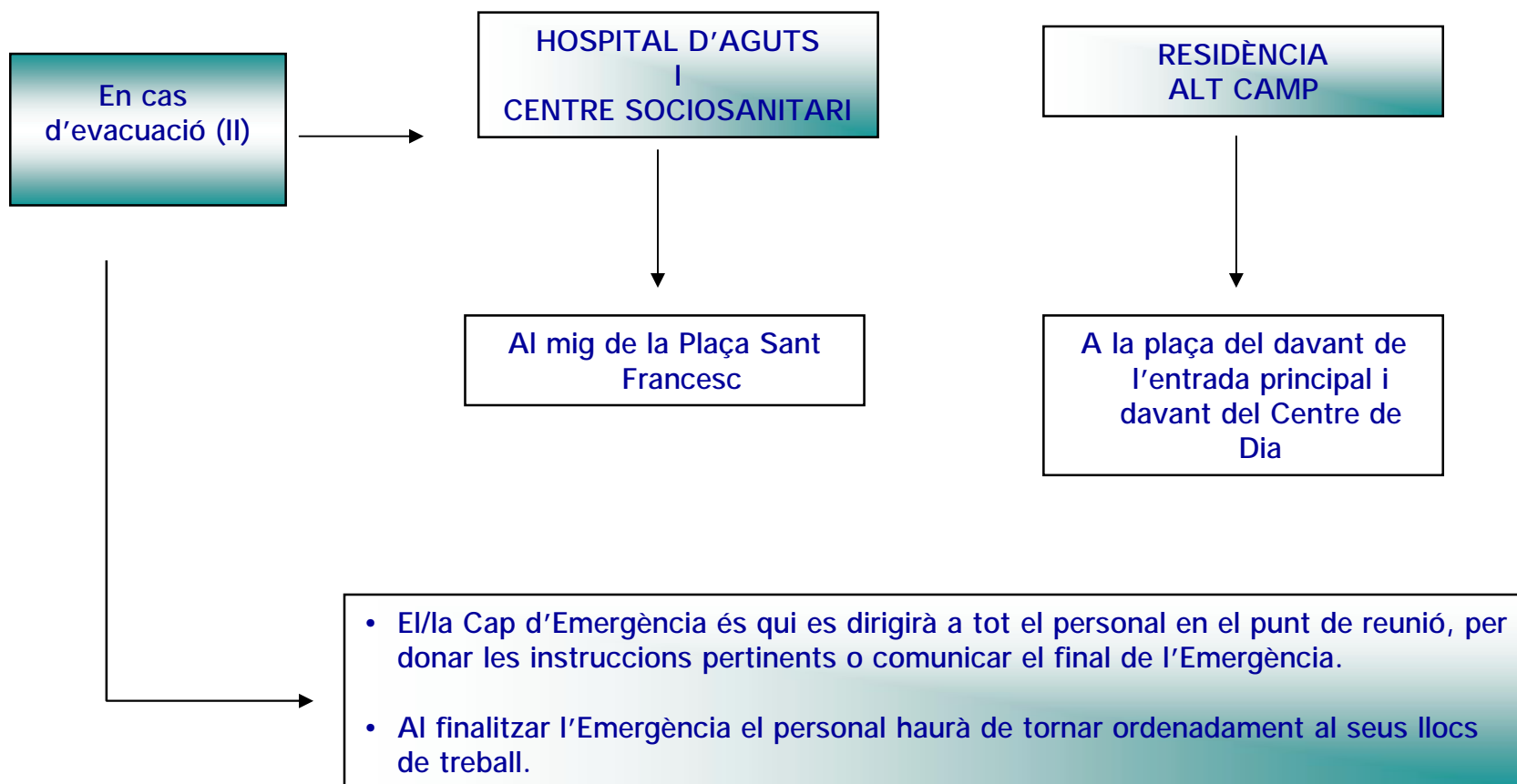
Es circularà a prop de les parets, guardant la calma, sense córrer ni empènyer i ajudant a aixecar les persones caigudes.

Es prepararà els residents per al trasllat, seguint les ordres de l'equip d'evacuació.

Mai s'ha d'utilitzar els ascensors com a vies d'evacuació.

Quan es rebi l'avís d'Evacuació, tot el personal que no col·labori directament amb els equips d'Emergència anirà el més ràpid possible, ordenadament i amb precaució cap als punt de reunió on s'efectuarà el recompte de persones.

## 11. Pla d'emergència: consignes d'actuació (III)



## 11. Pla d'emergència: consignes d'actuació (IV)

Detecció,  
comunicació  
i actuació

Es donarà la senyal d'alarma prement el pulsador més proper, sempre que es detecti:

- Inici d'incendi.
- Presència de fum.
- Presència d'olor estrany no identificable.
- Increment notable de temperatura.
- Utilització d'extintor.

Al PHV s'avisarà a extensió 1000 (PHV) Central d'Alarmes  
A la RAC s'avisarà a extensió 200 (RAC)  
S'informarà de: Qui és, què passa i on passa.

En cas d'inici d'incendi s'actuarà de la manera següent:

Intentarà resoldre la situació d'emergència sense posar en perill la seva integritat física i la de les instal·lacions.

- Tranquil·litzarà els residents.
- Intentarà apagar l'incendi amb l'extintor situat al costat del botó d'alarma.
- Es projectarà l'extintor cap a la base de la flama de l'incendi apropant-se al foc conforme afluïxi d'intensitat.
- Caldrà mantenir-se situat entre el foc i la sortida d'Emergència.
- Sempre que s'intenti apagar un incendi es convenient fer-ho amb equip.

## 12. Gestió Mediambiental

El Pius Hospital de Valls estableix la seva Política per tal d'assegurar la protecció del mediambient i proporcionar un marc en el que s'han de desenvolupar les seves activitats per tal de garantir el compliment dels requisits definits en el Pla de promoció per a la millora del medi ambient.

Per tal de donar compliment a l'objectiu de desenvolupar una actuació mediambiental responsable i integral, es treballarà en diferents polítiques:

- 1 - Conèixer els problemes ambientals interns, valorar la seva magnitud i comprendre els factors que determinen aquests problemes i la seva solució.
- 2 - Assegurar la qualitat ambiental del centre i del seu entorn.
- 3 - Utilitzar de forma eficient els recursos naturals i la energia.
- 4 - Realitzar una gestió dels residus i de reducció de residus en origen.
- 5 - Promoure hàbits i comportaments mediambientalment responsables.
- 6 - Prevenir els riscos d'accidents ambientals a les persones relacionades amb el Pius Hospital mitjançant formació específica.

Hi ha el Comitè de Gestió Mediambiental que vetlla pels compliment dels objectius d'aquest Pla i fa el seguiment periòdic dels indicadors. També recull les aportacions dels professionals i usuaris del centre pel que fa a aspectes mediambientals ([mediambient@piushospital.cat](mailto:mediambient@piushospital.cat))